

皆豪
集團

JAIE HAOUR
GROUP

企業簡介

JAIE HAOUR GROUP_2026.03.16

皆豪集團 與 沅泰建設

皆豪集團 | 皆豪鋼構 | 永青營造 | 沅泰建設 | 建設開發部

皆慕 30 穩若磐石



皆慕

HAOUR
UP



集團組織 | 成立32周年，員工總數 1000人以上

皆豪集團

皆豪鋼構

資本額：10.93億

鋼構製造供應鏈：

潛弧焊接效率

+82%、大型結構
製造。

永青營造

資本額：18億

甲級綜合營造廠：(6億增資中)

統包工程、公共建
設履約、工安品質
雙金獎。

沅泰建設

資本額：39200萬

建設開發事業體：
都更開發、住商建
案、包租代管營業
資質。

上昇國際

資本額：2,600萬

資產營運管理：

包租代管、物業管
理。

榮獲2025年《天下雜誌》前2000大企業

2000大企業論壇

2000

全球化3.0台灣企業的突圍與定位

永青營造
排名168

(工程承攬業第16名)

皆豪實業
排名356

(工程承攬業第44名)

沅泰建設

作為集團**建設開發**事業的核心推手，整合集團三大戰力：

- 皆豪的鋼構製造能力
- 永青的甲級綜合營造實績
- 百億級聯貸所構築的財務後盾

從開發規劃到營運一條龍實現力。

114.10.15 永青營造120億聯貸案簽約圓滿成功

展現九大銀行對公司穩健經營的高度信賴



永青營造工程股份有限公司
新臺幣120億元聯合授信案簽約

- 籌主辦銀行
- 合作金庫銀行 (TRUIWEN COOPERATIVE BANK)
 - 華南商業銀行 (HUA NAN COMMERCIAL BANK)
 - 第一銀行 (First Bank)
 - 臺灣企銀 (TAIWAN BUSINESS BANK)
 - 土地銀行 (LAND BANK)
 - 彰化銀行 (CHB)
 - 全國農業金庫 (Agricultural Bank of Taiwan)
 - 兆豐銀行 (Mega Bank)
 - 將來銀行 (NEXT BANK)

中華民國114年10月15日

集團實績與市場地位

近年前五大決標案總金額

237.4億

NT\$ 23,740,949,487

參與多項國內重大建設，業務涵蓋高科技廠房、工業區開發、公共工程、社會住宅等多元領域，證明了其處理超大型、高複雜度案件的承攬實力。

排名	標案名稱	決標日期	類型/地域	決標金額 (NT\$)
1	新竹科學園區 X 基地第二及第三軟體大樓新建工程	2025-05-20	高科技廠辦/北部統包	10,856,576,000
2	嘉義市市民中心 (北棟大樓) 新建統包工程	2025-05-12	市政公建/智慧綠建築	5,250,413,487
3	興達電廠燃氣機組更新改建計畫行政大樓等工程	2024-11-22	國家能源/基礎建設	3,970,000,000
4	桃園市蘆竹區 A10 基地社會住宅統包工程	2023-07-18	大型住宅/社會住宅	3,663,960,000
5	桃園航空城計畫區段徵收工程 D3 分標統包工程	2021-09-30	國家級開發/基礎建設	3,050,000,000

集團品質保證與國家級最高榮耀

2024 第18屆
優良工程

金安獎

THE 18TH CONSTRUCTION OCCUPATIONAL SAFETY AWARDS



職業安全衛生署
OCCUPATIONAL SAFETY AND HEALTH ADMINISTRATION, MINISTRY OF LABOR



永青營造 | 連續兩年獲得勞動部職安署的「金安獎」

- 民間工程114年 「南亞科技 5A 主廠房新建工程」
- 公共工程113年 「金門水頭港碼頭旅運中心新建工程」

永青營造 | 114年政府認證「優良營造業」

證明營運管理、品質要求、勞動安全、工程履約等各面向，皆受到專業審查委員的高度肯定。

皆豪集團於北區辦公處(北車) | 員工數300人以上，具在地優勢與實力

核心理念

集團在臺北核心都會區擁有豐富的高複雜度公建實績，證明其對首都區工程的熟悉與掌握。

結論

實績證明集團擅長處理臺北都會區對工安、品質、環境敏感度要求極高的教育、醫療及政府智庫工程。

針對北區部分進行中的開發案實績：

新竹科學園區基地第二及第三軟體大樓新建工程
決標金額 NT\$ 108.6億。

國防部三軍總醫院新建重症醫療大樓統包工程
決標金額 NT\$ 22.71億。

國立政治大學指南校區學生宿舍新建工程(第三期)
決標金額 NT\$ 24.2億。

以「地質敏感區低干擾工法」、「智慧工地監控系統」、「綠色工法教學區」，打造兼具品質、安全、教育與永續的典範。

集團於北區工程實績



臺北南港光華好室
162戶/20.3億



台北士林芝山安居
825戶/49.3億



桃園中壢振興安居/40.3億



新北中和連城安居
370戶/20.93億



桃園蘆竹大興段社會住宅
426戶/36.6億



桃園航空城計畫區A2分標工程



新竹海水淡化廠土木鋼構工程



臺北信義雅祥段公辦都更/14億

沅泰北區實績 | 忠泰大美 (2010)

- 台北市內湖區
- (與忠泰建設合作開發案)
- 市場用地(多目標開發)
- 基地面積 722坪
- 地上15樓、地下3樓，共59戶
- 近一年成交價約87萬
- 規劃78-90坪



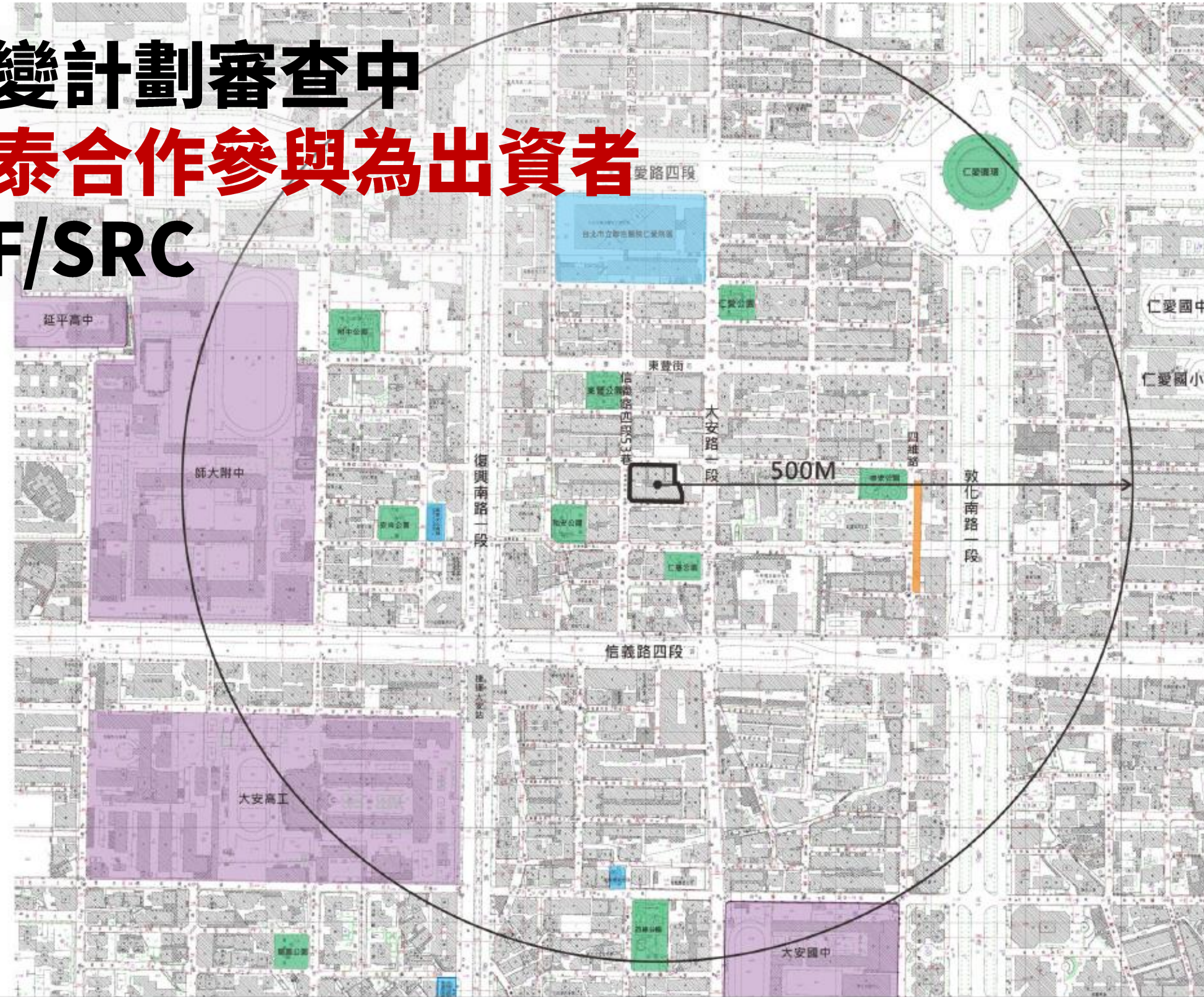
沅泰北區實績 | 忠泰大美 (2010) (門廳公共空間與外觀)



沅泰於北區聯合都更案 | 台北大安復興南路案

事業及權變計劃審查中
三齊與沅泰合作參與為出資者

- B4/22F/SRC



圖例及說明					比例尺
更新單元範圍	機關用地	學校用地	停車場用地	公園用地	0 50 100



沅泰於南區都更籌備案

高雄前金民生段案

大立百貨圓環商圈 11410 已達標報核中

- B5/30F/RC
- 377戶/225車
- 總銷55.12億



註:圖說與計算僅為參考，後續仍須成為實施者後收集住戶意見後做調整

沅泰於南區都更籌備案

高雄前金文東段案

**大立百貨圓環商圈
11503 持續整合中**

- **B6/35F/SRC**
- **640戶/228車**
- **總銷84.54億**



註:圖說與計算僅為參考，後續仍須成為實施者後收集住戶意見後做調整

沅泰於南區都更籌備案 | 高雄鳳山五甲段案



沅泰核心優勢 | 一條龍服務開發與運營閉環

集團提供「開發→營造→運營」的完整解決方案，確保業主資產價值的最大化。

沅泰建設擁有「包租代管營業資質」服務優勢，完整的一條龍資產管理服務，不僅提供建設開發，更透過整合集團資源，為業主提供從前期規劃到後期運營的完整解決方案。



都更開發 (Development)

沅泰建設豐富的土地都更開發實力，個案：台北兩案、高雄三案。



營造 (Construction)

結合皆豪實業的鋼構技術與永青營造的工程履約實力，確保項目高品質與高效率。



運營 (Operation)

沅泰建設擁有「包租代管營業資質」及資產管理公司，提供全方位的物業資產管理。

永續與創新 | ESG 實踐與綠色永續

總裁曾國展：「**工程從不只是建造，更是責任的實踐**」。

永青營造積極踐行企業社會責任，將環境、社會及治理（ESG）理念融入，致力於綠色永續發展。



綠色採購承諾

迄今已完成申報，並獲得環境部公開表揚。
112年綠色採購金額達新臺幣 2.9億。



企業社會責任 (CSR)

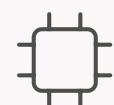
公益回饋：**捐贈 NT\$300萬元** 協助警察治安工作
社會參與：**認養學校通學人道及颱風災後復原。**
教育支持：**支持嘉興國小巧固球隊勇奪世界冠軍。**

。智慧工地 | 集團積極導入創新科技，提升工程效率與安全標準



桃園市政府感謝狀

永青營造在「智慧工地科技減災觀摩會」中積極推動智慧科技與工地安全文化，**獲得桃園市政府頒發感謝狀肯定。**



全面導入 AI 與 BIM

集團率先導入 **AI 技術** 並透過 **BIM** 實現**虛擬施工**，員工 **100%** 完成訓練，並應用於**建築設計與鋼構工程**，提高效能及品質。



安全管理認證

永青營造已於 **112年 5月** 通過 **臺灣職業安全衛生管理系統認證**。

結論 | 共築永續未來

沅泰建設作為皆豪集團旗下的建設開發事業體，我們以逾五百億元國家級實績、連續兩年金安獎肯定，打造從開發、施工到運營管理的全生命週期資產價值創造方案，為業主創造長期、穩健的價值升級。

『沅泰建設&三齊建設』 -- 強強聯手 品牌共創

整合開發有三齊
營建管理靠皆豪

工程質量有保障
工期控管不延誤

好地段造好房子
資產增值傳萬家

我們不只建造建築，更為業主打造具備長期抗風險韌性的資產體系，讓每一塊土地都能實現最大化的經濟與社會價值。

修正圖名

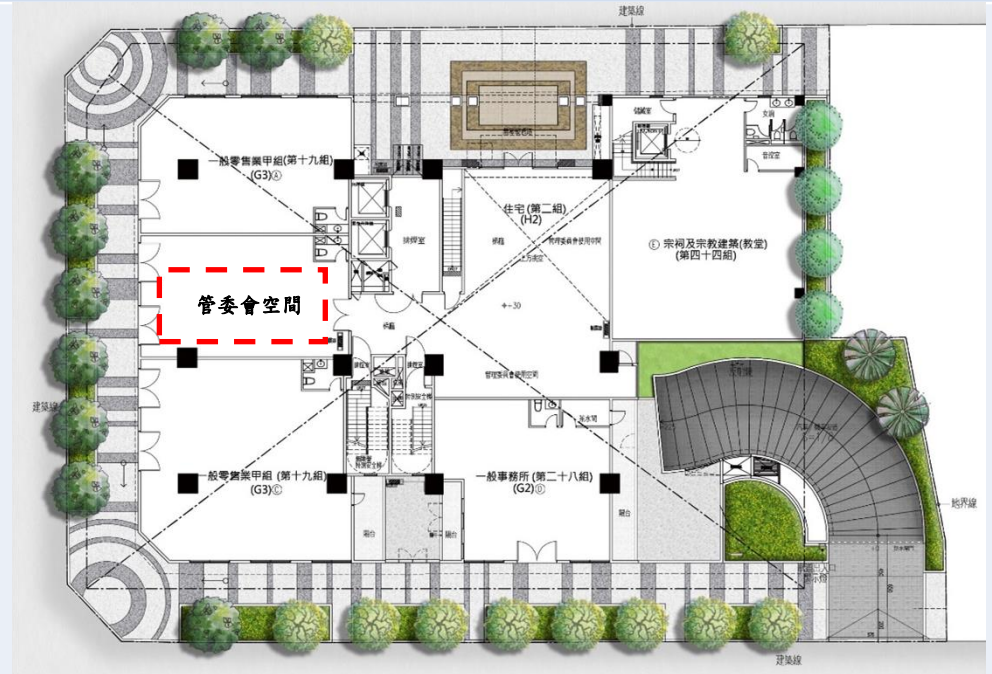
修正前【幹事會版】

修正後【第二次公展版】

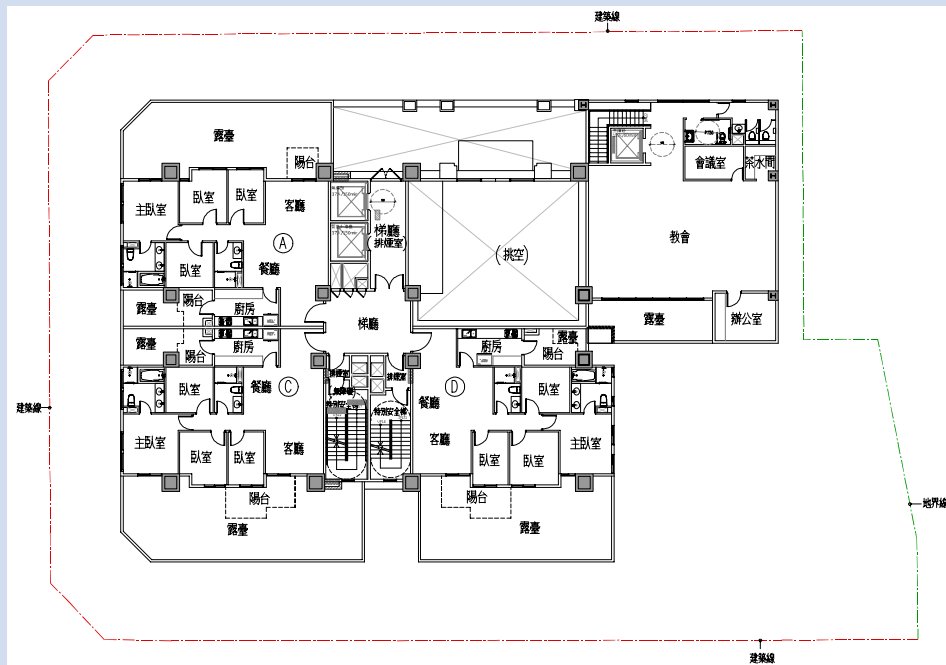
一層
平面圖



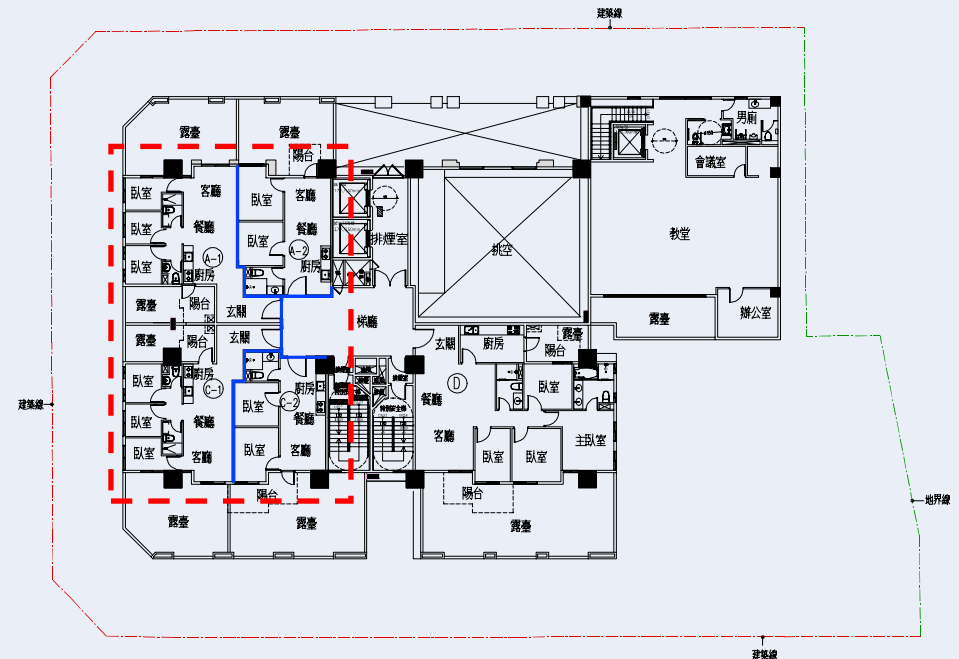
- 1、依會議紀錄調整景觀
- 2、一般零售業B戶變更為管委會空間



二層
平面圖



- 1、原A戶及C戶二戶變更為四戶

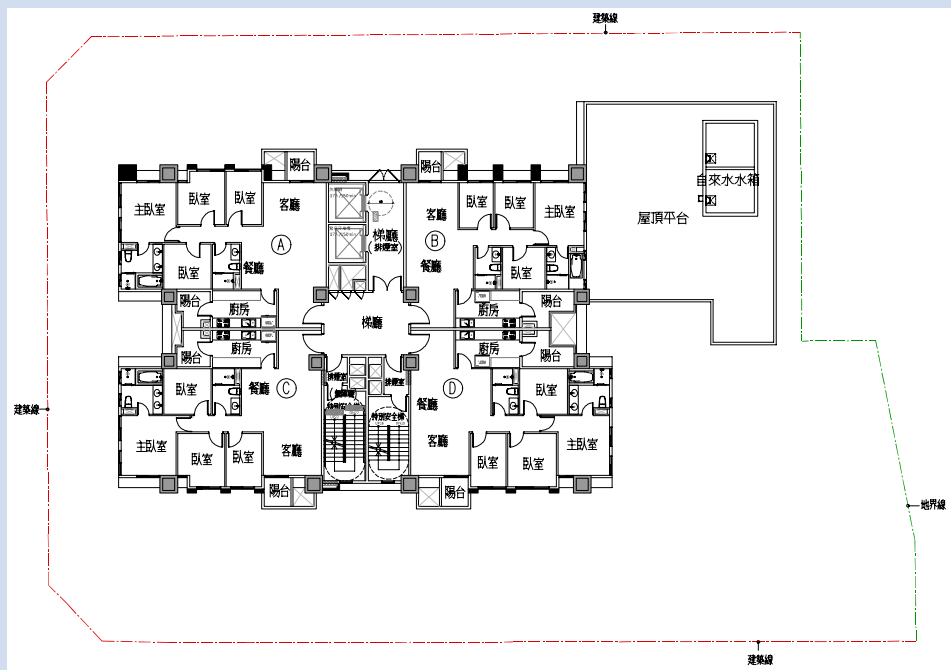


修正圖名

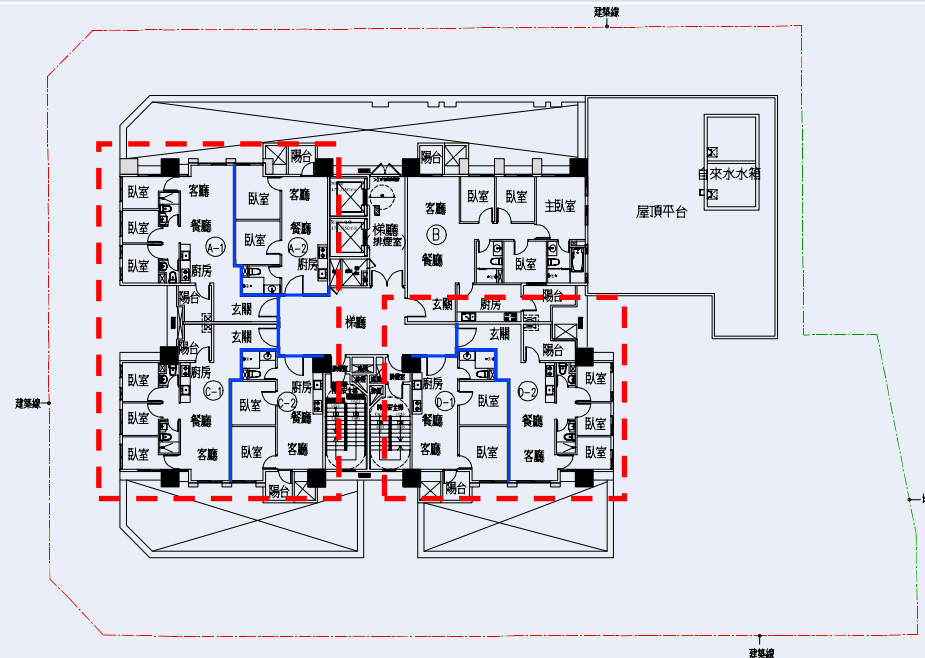
修正前【幹事會版】

修正後【第二次公展版】

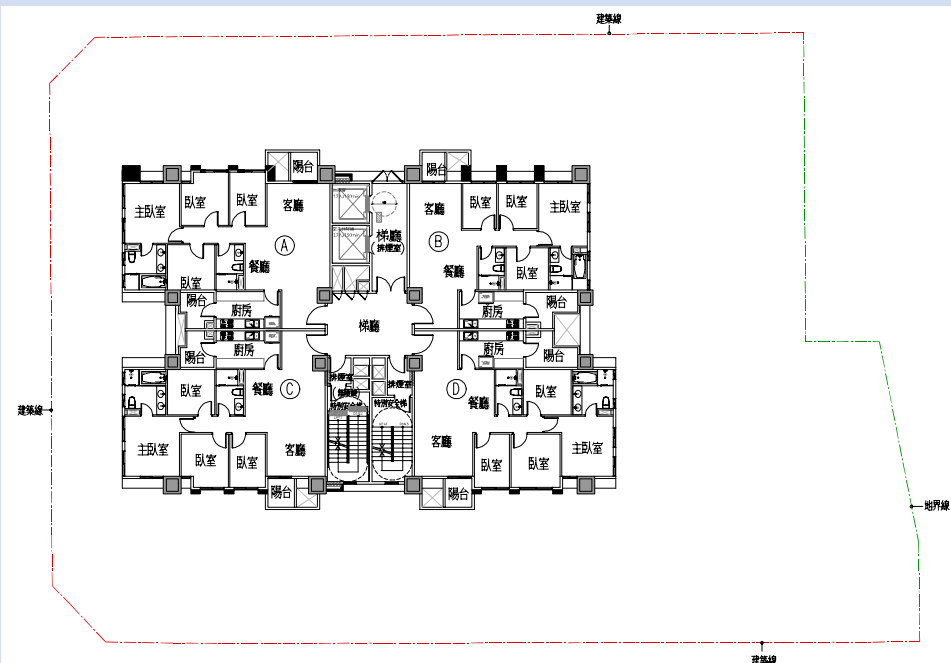
三層
平面圖



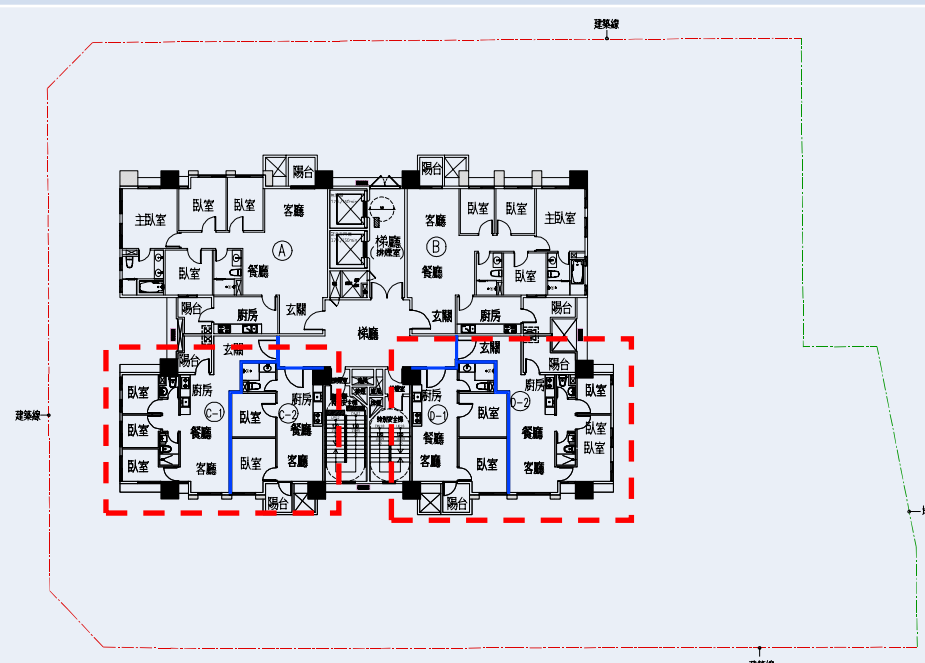
1、原A戶、C戶及D戶三戶變更為六戶



四層
平面圖



1、原C戶及D戶二戶變更為四戶

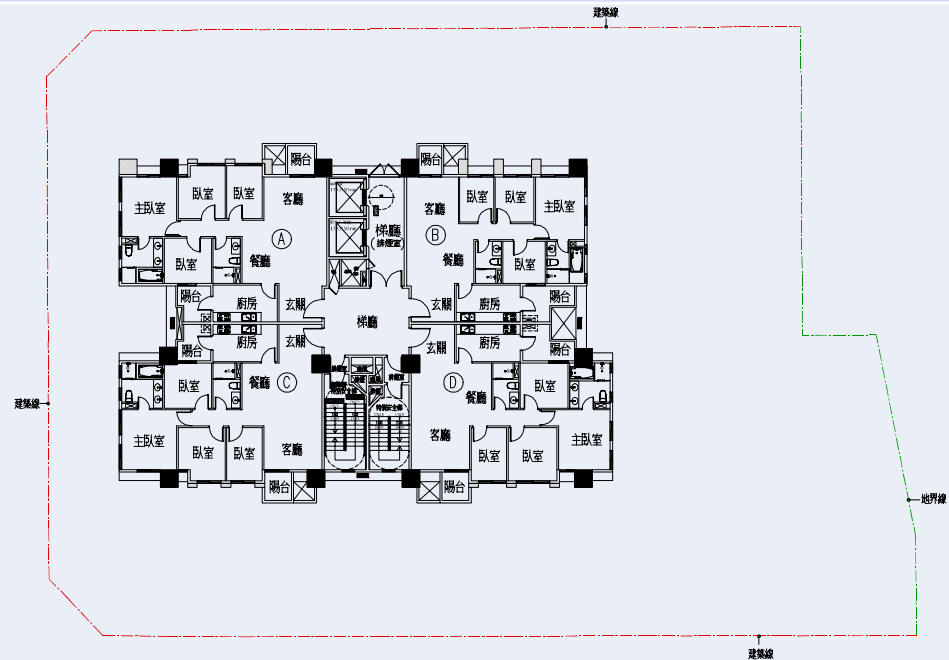
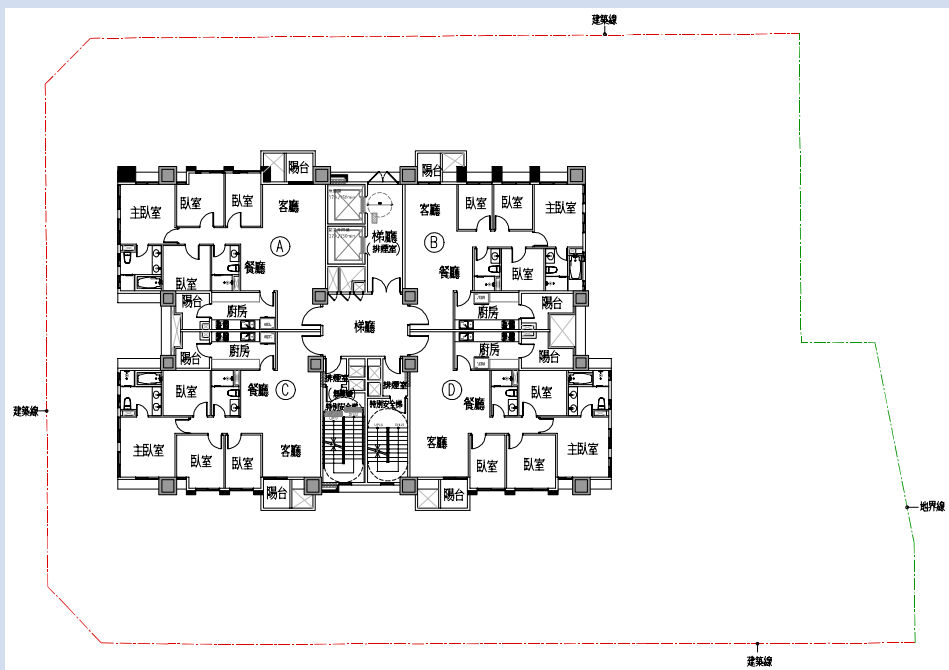


修正圖名

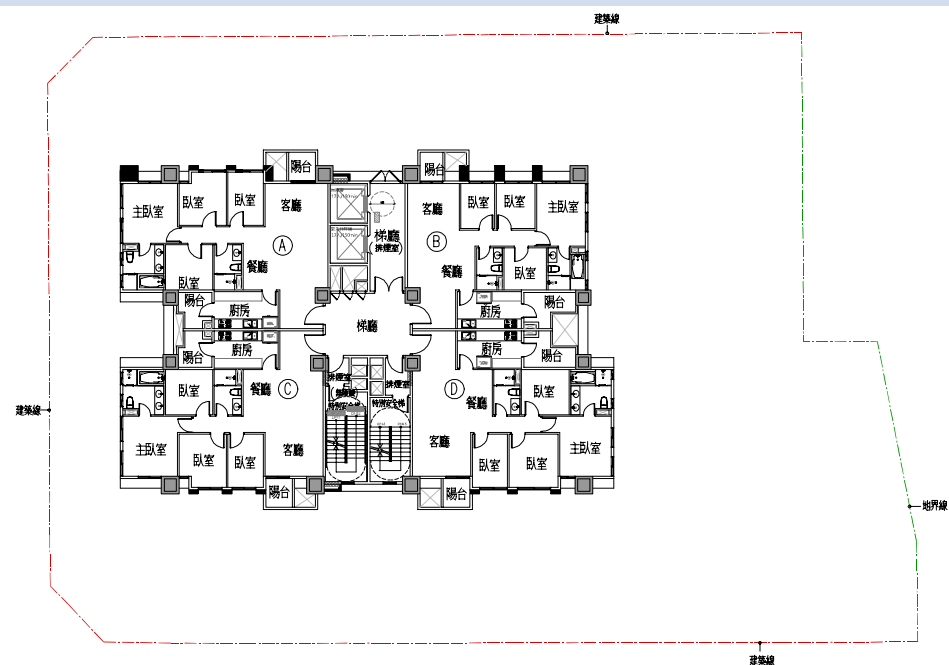
修正前【幹事會版】

修正後【第二次公展版】

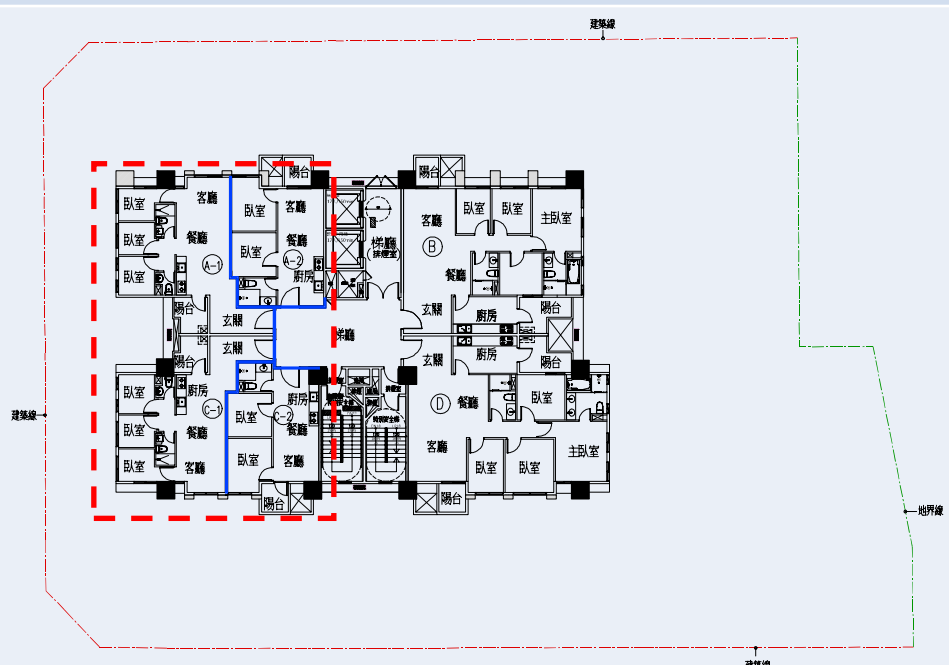
五至十二層平面圖



十三層平面圖



1、原A戶及C戶二戶變更為四戶

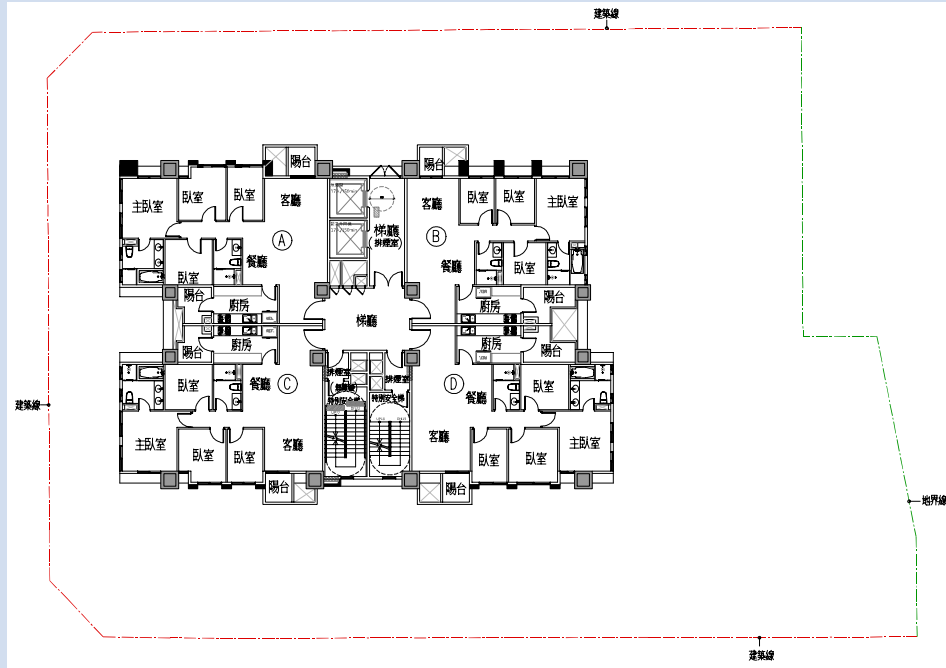


修正圖名

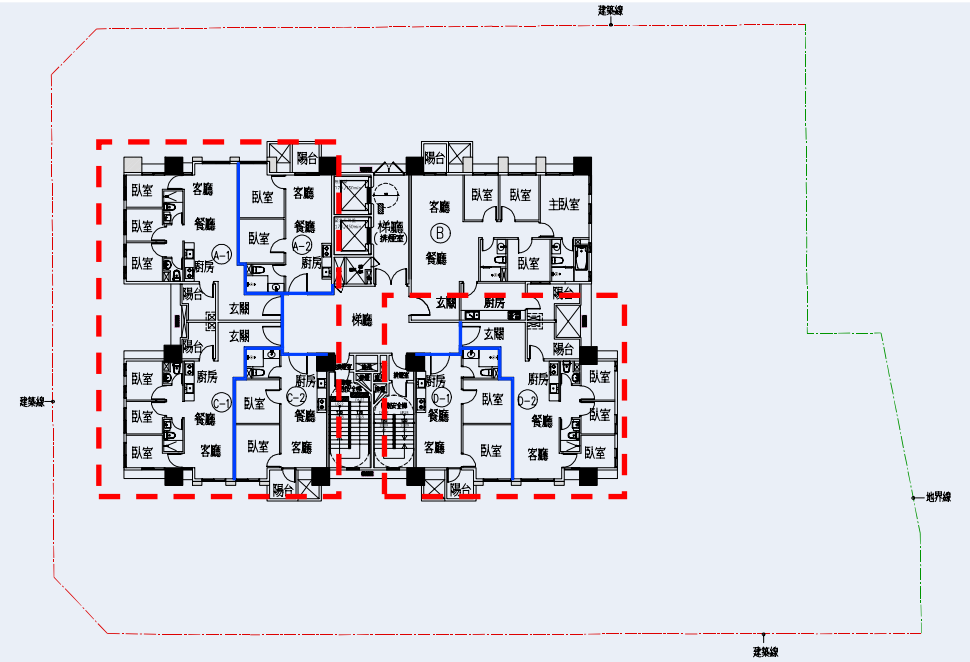
修正前【幹事會版】

修正後【第二次公展版】

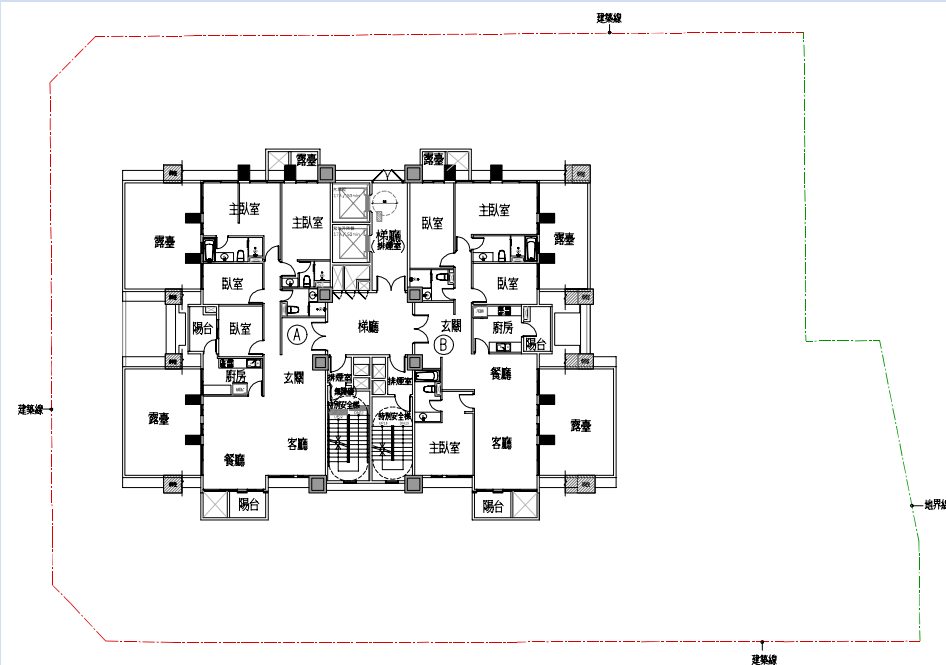
十四層
平面圖



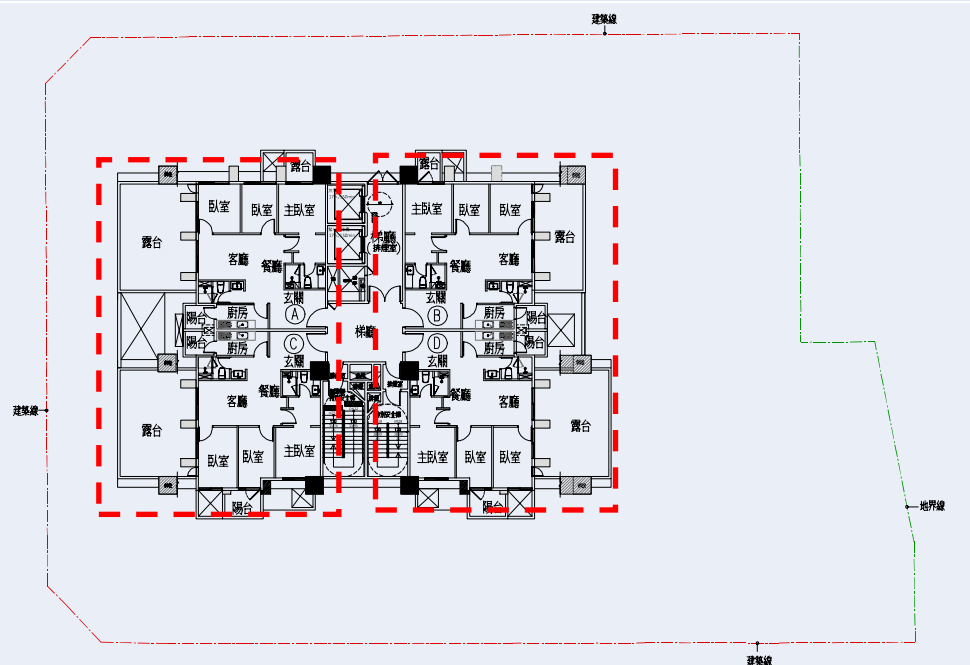
1、原A戶、C戶及D戶三戶變更為六戶



十五層
平面圖



1、原A戶及B戶二戶變更為四戶

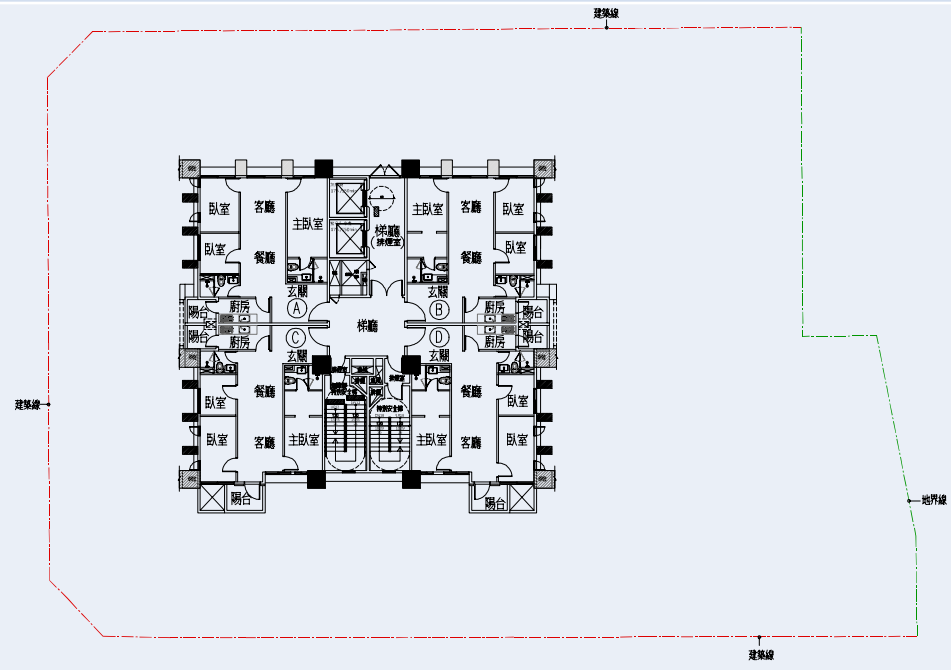
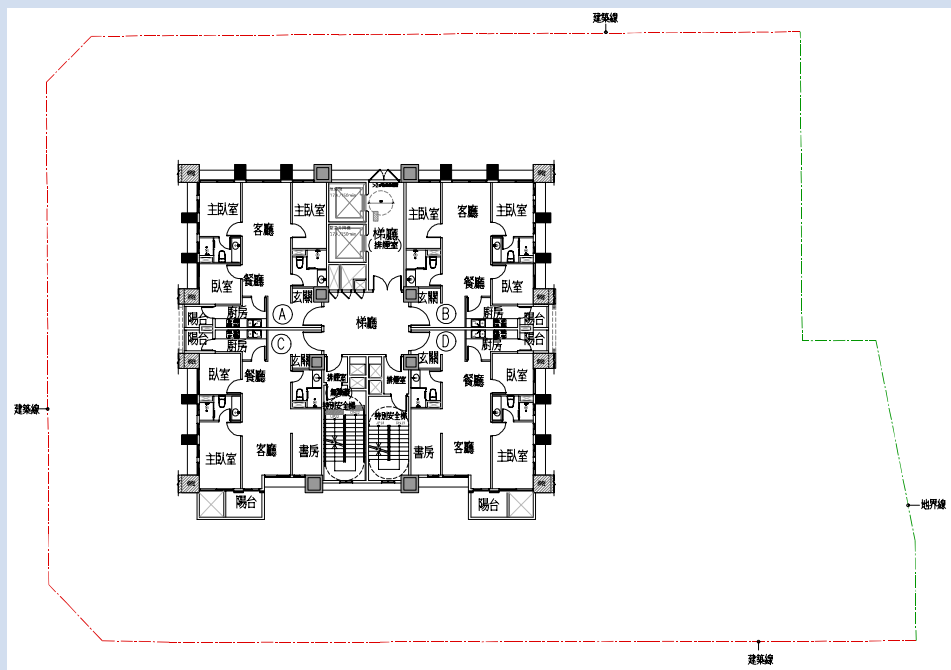


修正圖名

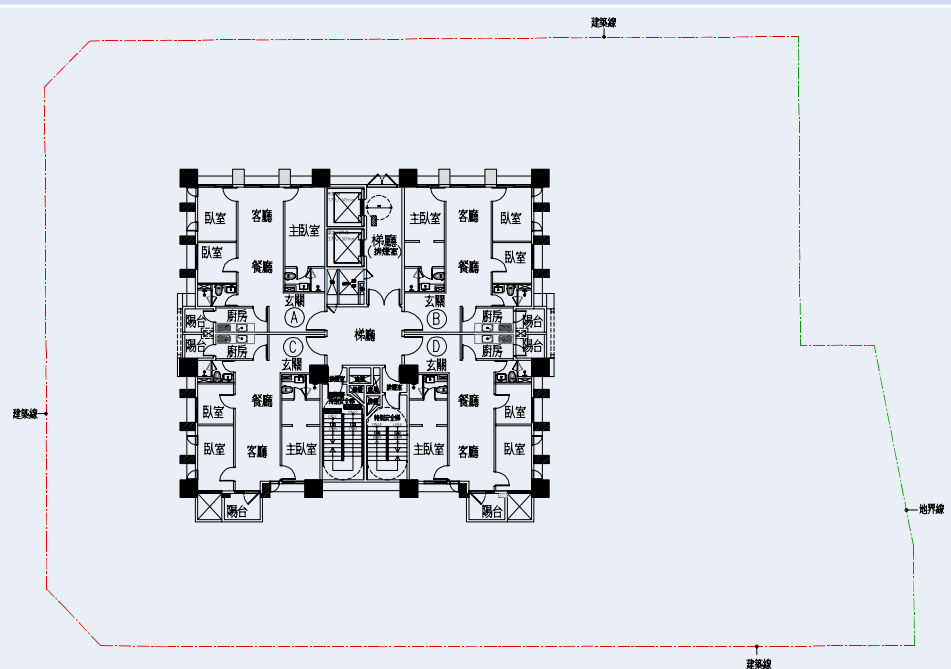
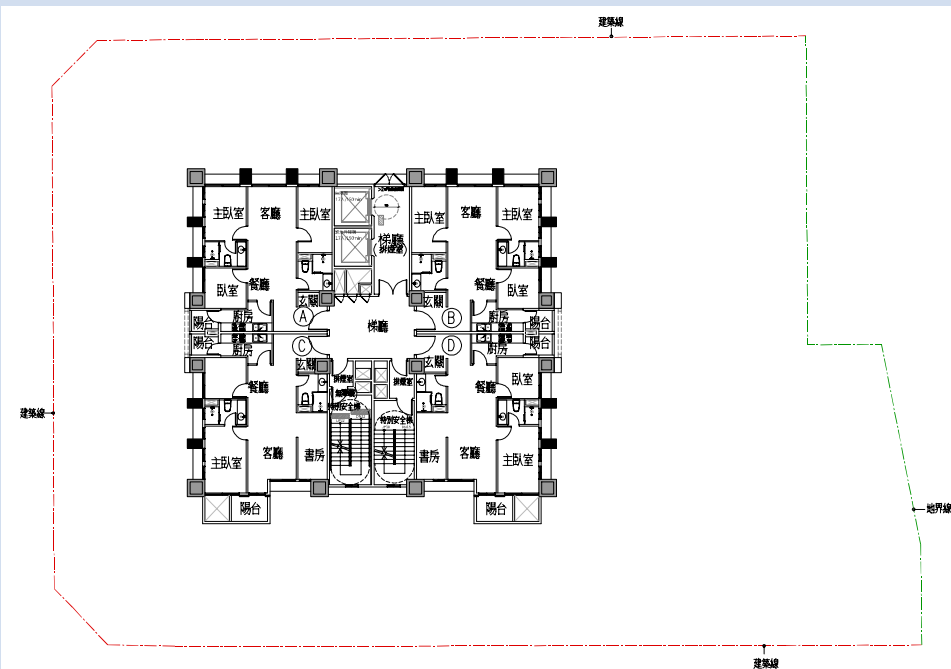
修正前【幹事會版】

修正後【第二次公展版】

十六層
平面圖



十七層
平面圖

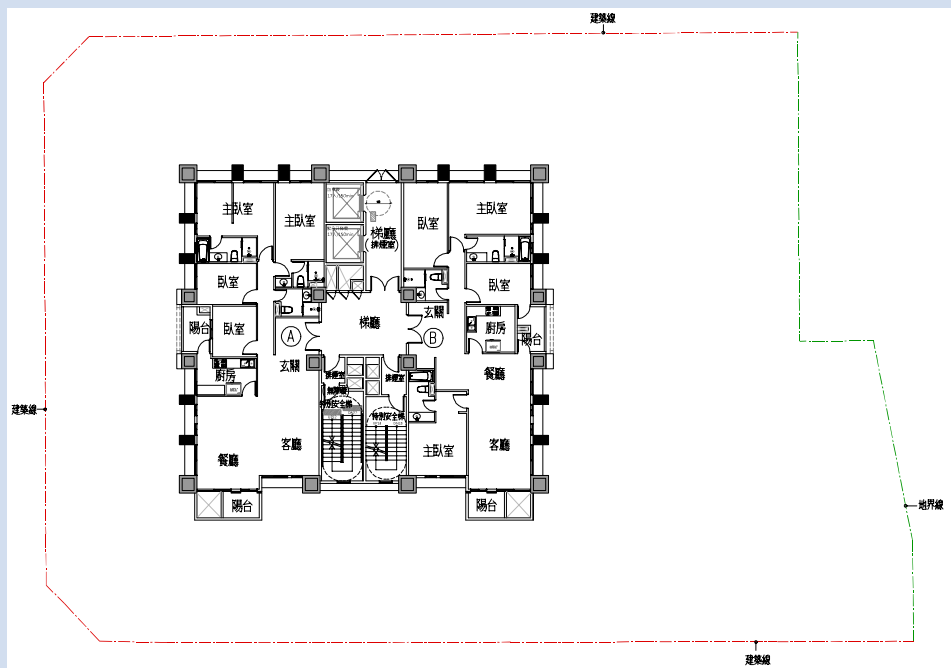


修正圖名

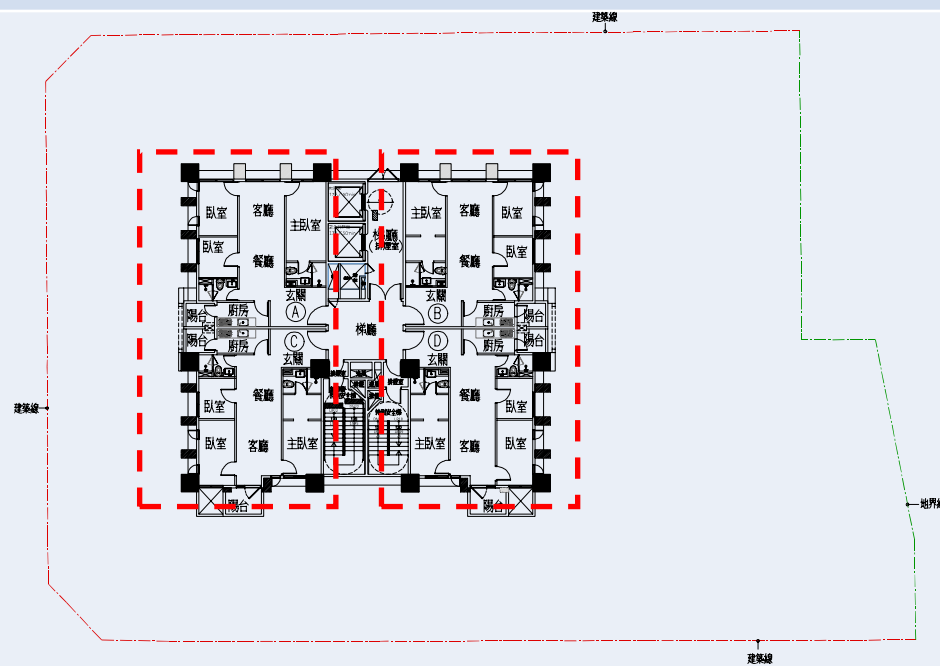
修正前【幹事會版】

修正後【第二次公展版】

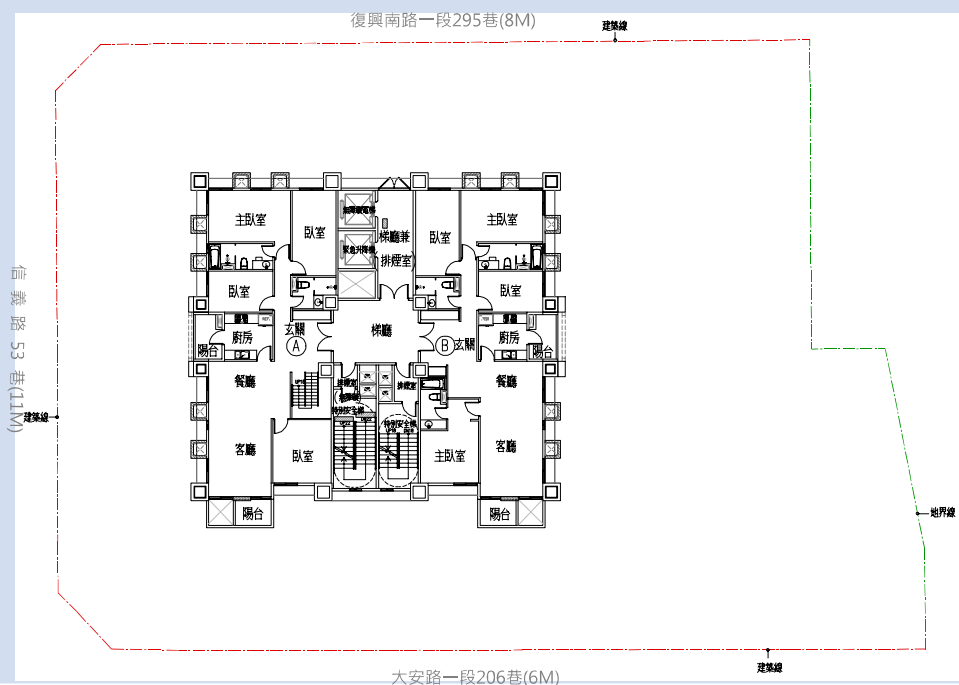
十八至
二十層
平面圖



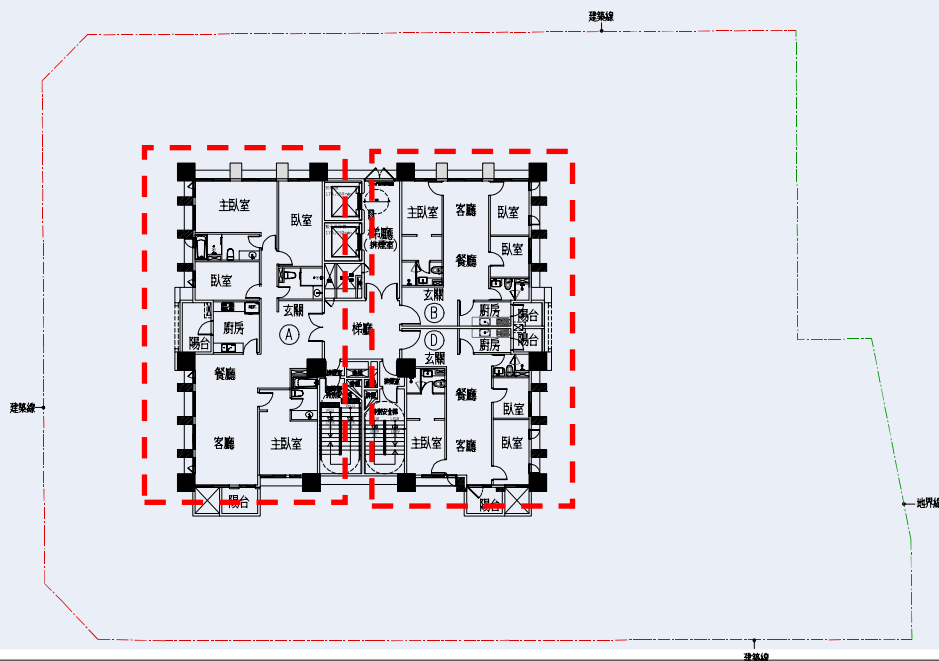
1、原A戶及B戶二戶變更為四戶



二十一層
平面圖



1、原A戶與22F同一戶，該層A戶變更為獨立一戶
2、原B戶一戶變更為二戶



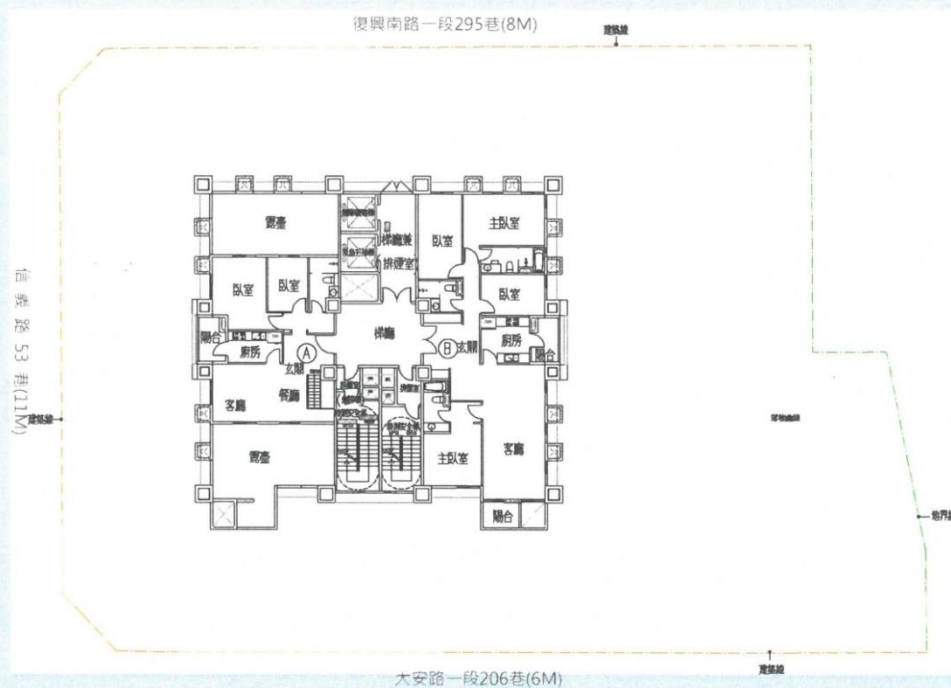
修正圖名	修正前【幹事會版】	修正後【第二次公展版】
<p>二十二層 平面圖</p>		<p>1、原A戶與21F同一戶，該層A戶變更為獨立一戶 2、原B戶一戶變更為二戶</p>

修正圖名

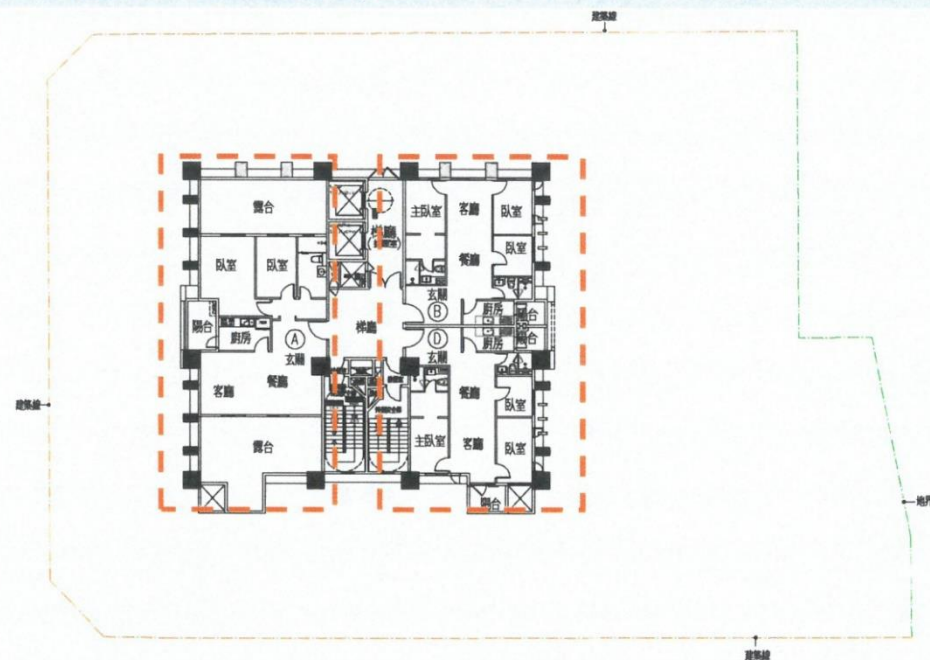
修正前【幹事會版】

修正後【第二次公展版】

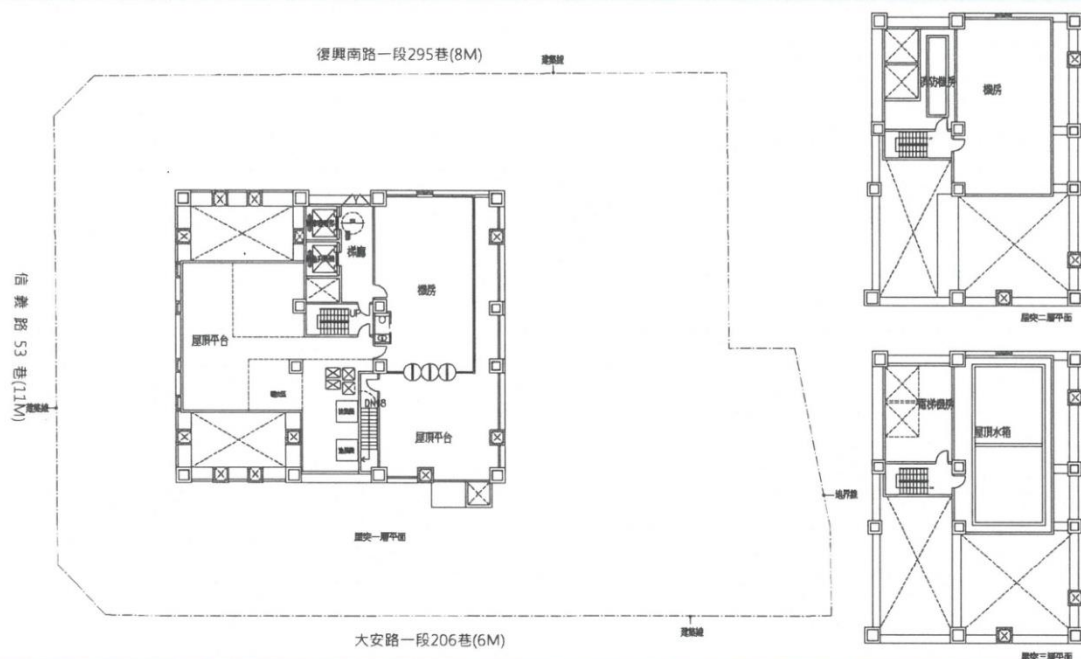
二十二層
平面圖



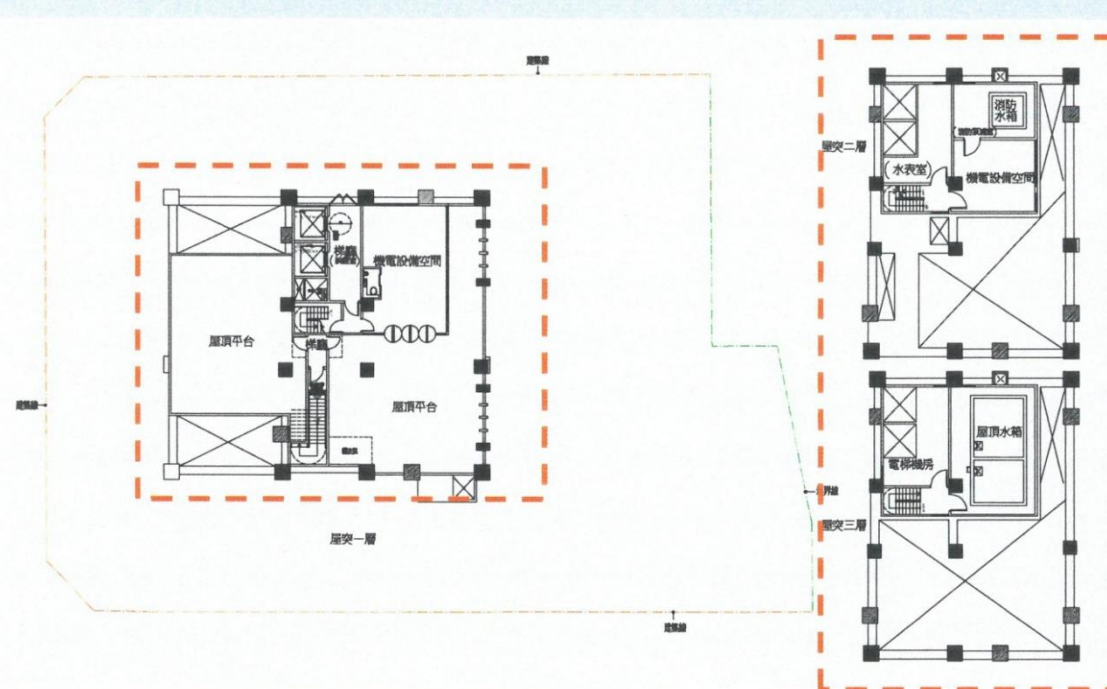
- 1、原A戶與21F同一戶，該層A戶變更為獨立一戶
- 2、原B戶一戶變更為二戶



屋突層
平面圖



- 1、配合住宅建築面積調整，調整屋突層面積

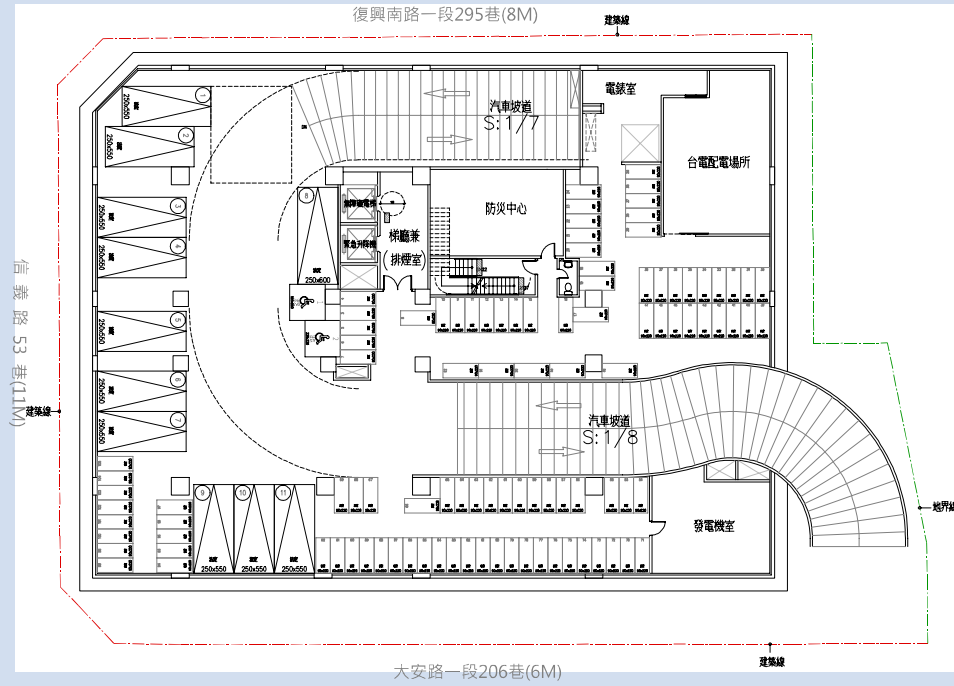


修正圖名

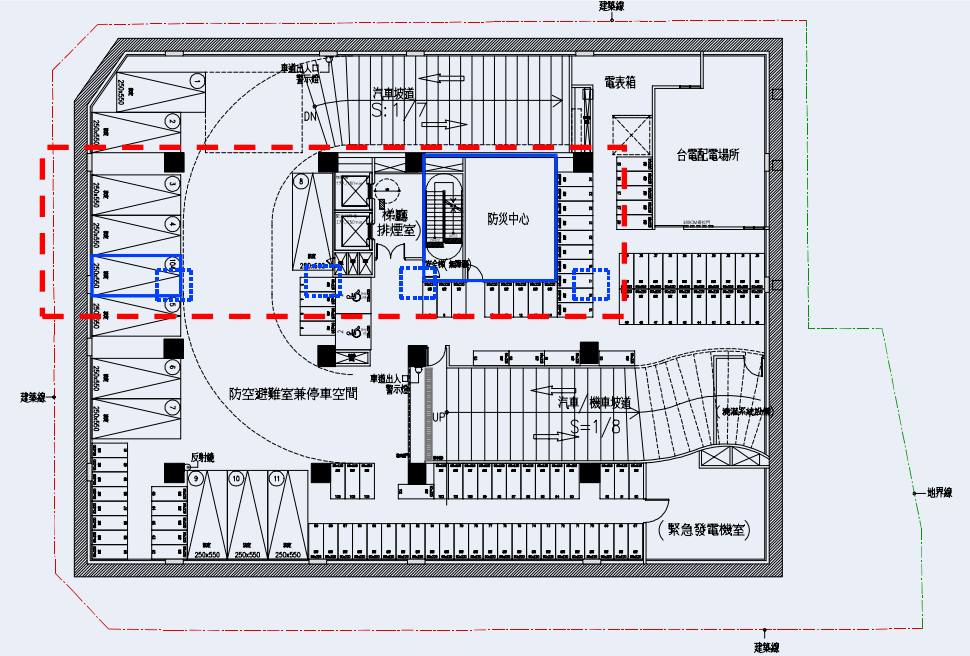
修正前【幹事會版】

修正後【第二次公展版】

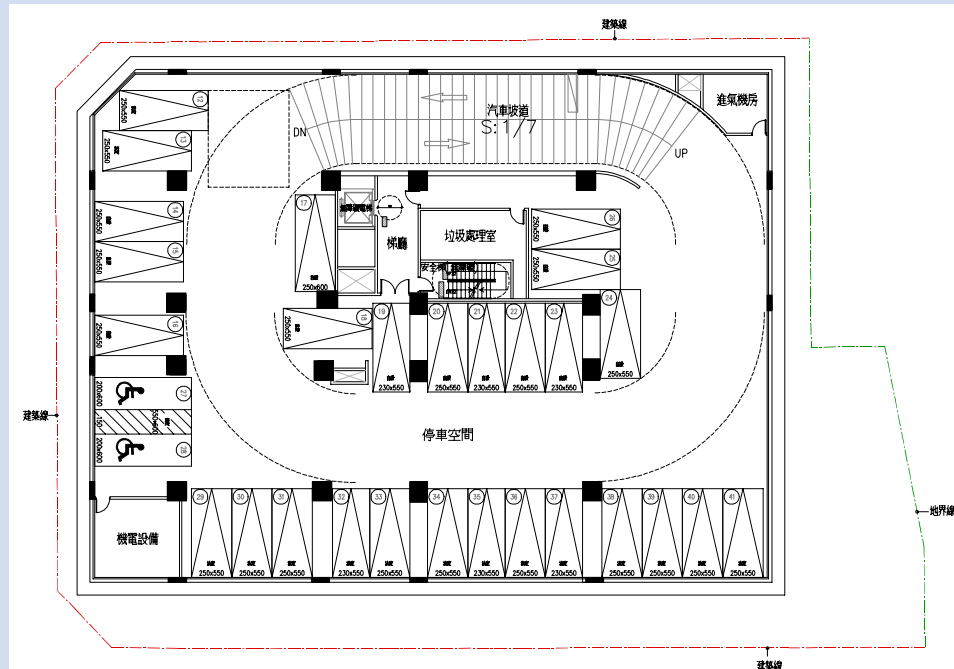
地下一層
平面圖



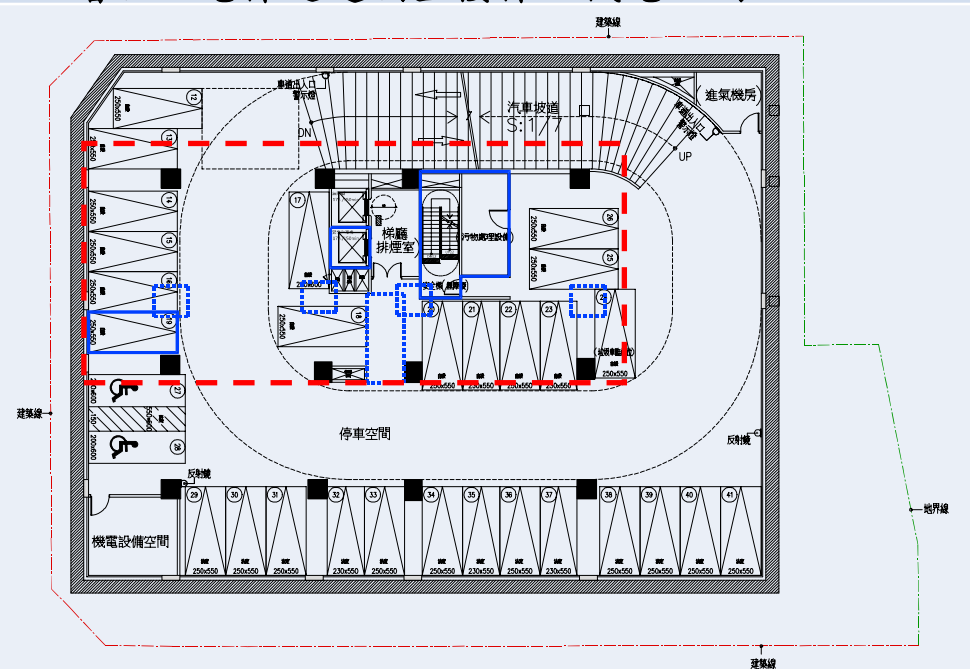
- 1、依會議紀錄人行動線事宜調整汽車位及結構柱位
- 2、增加一電梯通達調整樓梯及機電空間



地下二層
平面圖



- 1、依會議紀錄人行動線事宜調整汽車位及結構柱位
- 2、增加一電梯通達調整樓梯及機電空間

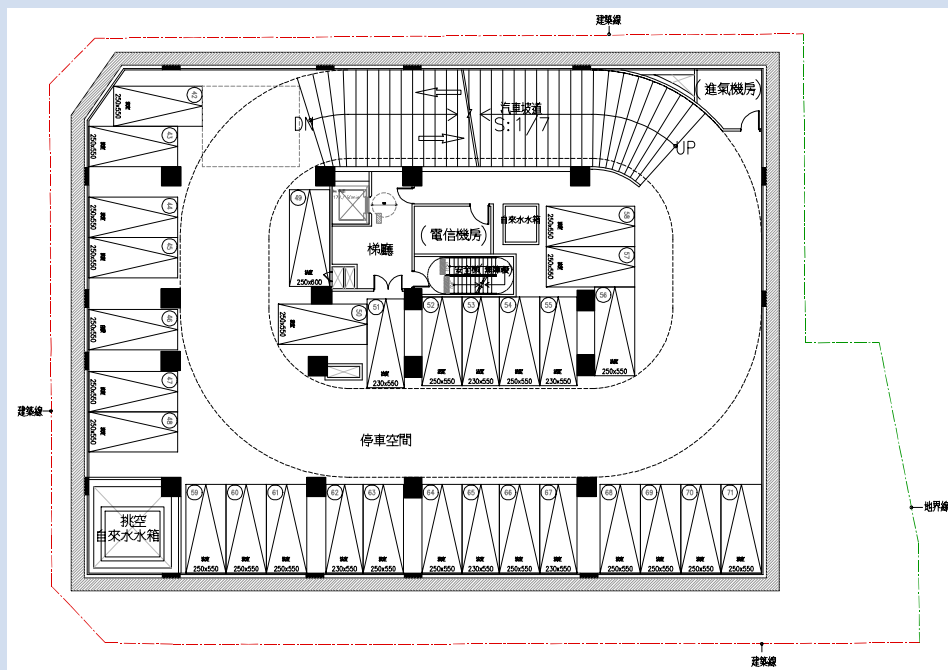


修正圖名

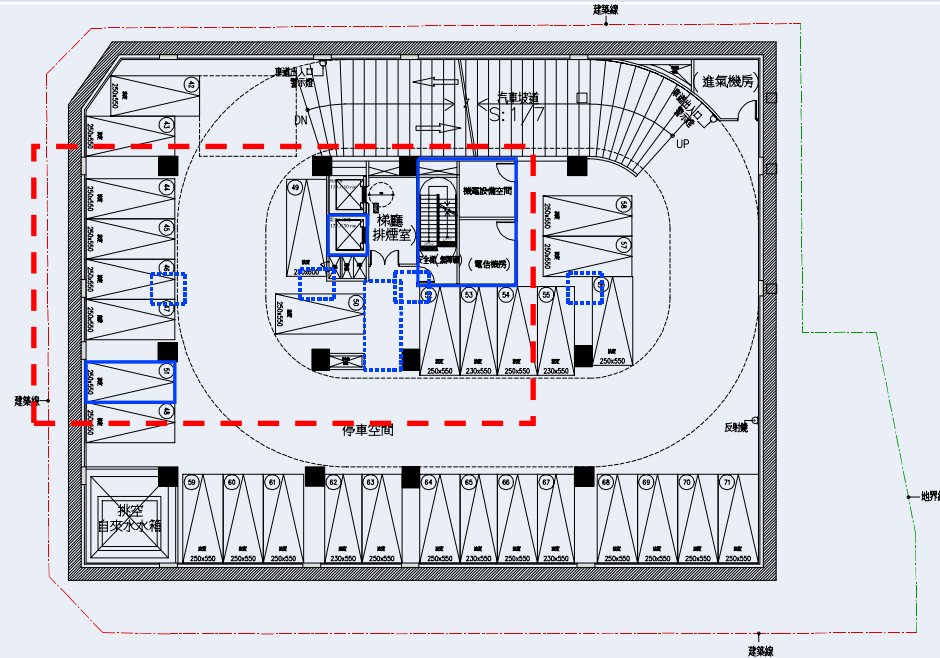
修正前【幹事會版】

修正後【第二次公展版】

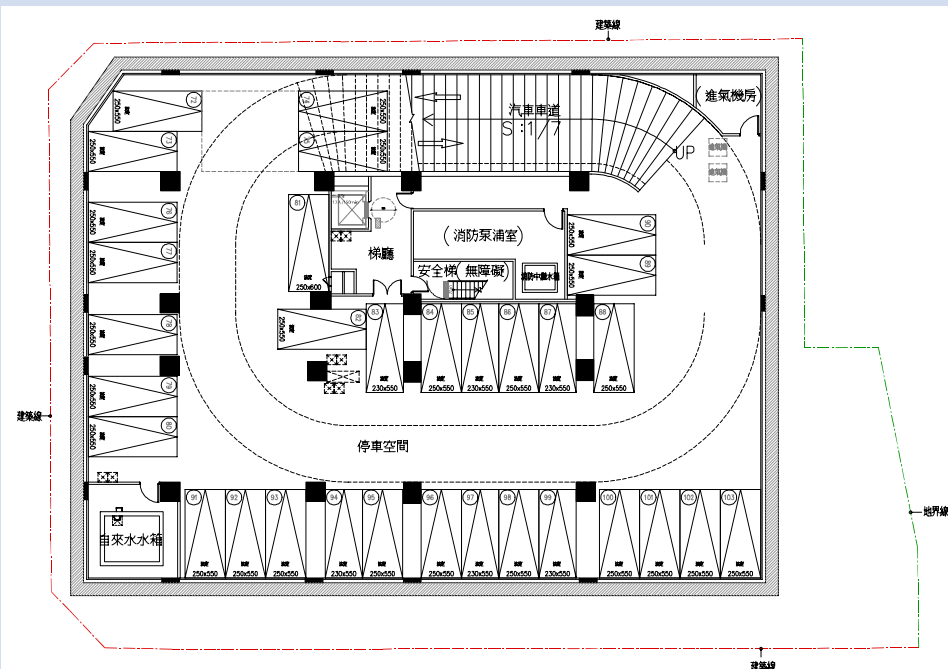
地下三層
平面圖



- 1、依會議紀錄人行動線事宜調整汽車位及結構柱位
- 2、增加一電梯通達調整樓梯及機電空間



地下四層
平面圖



- 1、依會議紀錄人行動線事宜調整汽車位及結構柱位
- 2、增加一電梯通達調整樓梯及機電空間

